

TOL313, TR8B, TR9B, TS4 для теплых полов

Руководство по эксплуатации. Паспорт



серия TCB38



серия TCW38



серия TCR7



серия TCR8



серия TDR89B



серия TDR89W



серия TGR85



серия TOL313



серия TR8B



серия TR9B



серия TS4G



серия TS4W

1. Назначение и область применения

Термостаты электронные серий TCB38, TCR7, TCR8, TCW38, TDR89, TGR85, TOL313, TR8B, TR9B, TS4 предназначены для ручного, автоматического и программируемого управления системами электрического обогрева и системами «тёплый пол». Термостаты поддерживают комфортную температуру и обеспечивают рациональный расход электроэнергии.

Функция недельного программирования позволяет поддерживать различную температуру в течение суток. Модели термостатов TCB38-EP, TCB38WIFI-EP, TCR7WIFI-EP, TCR8WIFI-EP, TCW38-EP, TCW38WIFI-EP, TDR89B-EP, TDR89BWIFI-EP, TDR89W-EP, TDR89WWIFI-EP, TGR85-EP, TGR85WIFI-EP, TOL313-EP, TOL313WIFI-EP, TR8B-EP, TR8BWIFI-EP, TR9B-EP, TR9BWIFI-EP, TS4G-EP, TS4GWIFI-EP, TS4W-EP, TS4WWIFI-EP рекомендованы для управления любыми системами электрического обогрева (резистивные нагревательные кабели и маты, инфракрасные пленочные полы и т. д.) мощностью не более 3500Вт/~230В. Модели термостатов TCB38-WP, TCB38WIFI-WP, TCR7WIFI-WP, TCR8WIFI-WP, TCW38-WP, TCW38WIFI-WP, TDR89B-WP, TDR89BWIFI-WP, TDR89W-WP, TDR89WWIFI-WP, TGR85-WP, TGR85WIFI-WP, TOL313-WP, TOL313WIFI-WP, TR8B-WP, TR8BWIFI-WP, TR9B-WP, TR9BWIFI-WP, TS4G-WP, TS4GWIFI-WP, TS4W-WP, TS4WWIFI-WP рекомендованы для управления сервоприводом в водяных системах отопления и теплых полах.

2. Технические характеристики

Основные технические характеристики термостатов для теплых полов представлены в таблице 1 и 2.

Таблица 1. Общие технические характеристики

Напряжение питания	200-240 В 50/60Гц
Датчик	NTC
Температура эксплуатации	0...45 °С
Температура хранения	-5...+55 °С
Погрешность встроенных часов	<1 %
Степень защиты	IP20

Таблица 2. Модельный ряд и характеристики моделей

Модель	Ток нагрузки, А	Мощность, Вт	Пределы регулирования темп-ры датчика, °С		Точность, °С	Цвет рамки	Цвет. экран	WIFI	Размеры, мм	Материал корпуса
			внешн.	внутр.						
TCB38-EP	≤16	<0.3	5...99	5...60	±1	черный	+	-	86x86x13.3	PC+ABS
TCB38-WP	≤3	<0.3	5...99	5...60	±1	черный	+	-	86x86x13.3	PC+ABS
TCB38WIFI-EP	≤16	<0.3	5...99	5...60	±1	черный	+	+	86x86x13.3	PC+ABS
TCB38WIFI-WP	≤3	<0.3	5...99	5...60	±1	черный	+	+	86x86x13.3	PC+ABS
TCR7WIFI-EP	≤16	<3	10...95	5...95	±0.5	белый	+	+	86x86x45	PC
TCR7WIFI-WP	≤3	<3	10...95	5...95	±0.5	белый	+	+	86x86x45	PC
TCR8WIFI-EP	≤16	<3	10...95	5...95	±0.5	белый	+	+	86x86x45	PC
TCR8WIFI-WP	≤3	<3	10...95	5...95	±0.5	белый	+	+	86x86x45	PC
TCW38-EP	≤16	<0.3	5...99	5...60	±1	белый	+	-	86x86x13.3	PC+ABS
TCW38-WP	≤3	<0.3	5...99	5...60	±1	белый	+	-	86x86x13.3	PC+ABS
TCW38WIFI-EP	≤16	<0.3	5...99	5...60	±1	белый	+	+	86x86x13.3	PC+ABS
TCW38WIFI-WP	≤3	<0.3	5...99	5...60	±1	белый	+	+	86x86x13.3	PC+ABS

Модель	Ток нагрузки, А	Мощность, Вт	Пределы регулирования темп-ры датчика, °C		Точность, °C	Цвет рамки	Цвет экран	WIFI	Размеры, мм	Материал корпуса
			внешн.	внутр.						
TDR89B-EP	≤16	<1	5...60	5...95	±1	черный	-	-	86x90x14	PC+ABS
TDR89B-WP	≤3	<1	5...60	5...95	±1	черный	-	-	86x90x14	PC+ABS
TDR89BWIFI-EP	≤16	<1	5...60	5...95	±1	черный	-	+	86x90x14	PC+ABS
TDR89BWIFI-WP	≤3	<1	5...60	5...95	±1	черный	-	+	86x90x14	PC+ABS
TDR89W-EP	≤16	<1	5...60	5...95	±1	белый	-	-	86x90x14	PC+ABS
TDR89W-WP	≤3	<1	5...60	5...95	±1	белый	-	-	86x90x14	PC+ABS
TDR89WWIFI-EP	≤16	<1	5...60	5...95	±1	белый	-	+	86x90x14	PC+ABS
TDR89WWIFI-WP	≤3	<1	5...60	5...95	±1	белый	-	+	86x90x14	PC+ABS
TGR85-EP	≤16	<1	5...60	5...95	±1	черный	-	-	86x90x14	PC+ABS
TGR85-WP	≤3	<1	5...60	5...95	±1	черный	-	-	86x90x14	PC+ABS
TGR85WIFI-EP	≤16	<1	5...60	5...95	±1	черный	-	+	86x90x14	PC+ABS
TGR85WIFI-WP	≤3	<1	5...60	5...95	±1	черный	-	+	86x90x14	PC+ABS
TOL313-EP	≤16	<0.3	5...99	5...60	±1	белый	-	-	86x86x13.3	PC+ABS
TOL313-WP	≤3	<0.3	5...99	5...60	±1	белый	-	-	86x86x13.3	PC+ABS
TOL313WIFI-EP	≤16	<0.3	5...99	5...60	±1	белый	-	+	86x86x13.3	PC+ABS
TOL313WIFI-WP	≤3	<0.3	5...99	5...60	±1	белый	-	+	86x86x13.3	PC+ABS
TR8B-EP	≤16	<3	5...47	5...95	±0.5	белый	+	-	86x86x45	PC
TR8B-WP	≤3	<3	5...47	5...95	±0.5	белый	+	-	86x86x45	PC
TR8BWIFI-EP	≤16	<3	5...47	5...95	±0.5	белый	+	+	86x86x45	PC
TR8BWIFI-WP	≤3	<3	5...47	5...95	±0.5	белый	+	+	86x86x45	PC
TR9B-EP	≤16	<3	20...90	5...95	±0.5	белый	+	-	86x86x45	PC
TR9B-WP	≤3	<3	20...90	5...95	±0.5	белый	+	-	86x86x45	PC
TR9BWIFI-EP	≤16	<3	20...90	5...95	±0.5	белый	+	+	86x86x45	PC
TR9BWIFI-WP	≤3	<3	20...90	5...95	±0.5	белый	+	+	86x86x45	PC
TS4G-EP	≤16	<1	5...60	5...95	±1	черн./серый	-	-	86x86x42	PC+ABS
TS4G-WP	≤3	<1	5...60	5...95	±1	черн./серый	-	-	86x86x42	PC+ABS
TS4GWIFI-EP	≤16	<1	5...60	5...95	±1	черн./серый	-	+	86x86x42	PC+ABS
TS4GWIFI-WP	≤3	<1	5...60	5...95	±1	черн./серый	-	+	86x86x42	PC+ABS
TS4W-EP	≤16	<1	5...60	5...95	±1	черн./белый	-	-	86x86x42	PC+ABS
TS4W-WP	≤3	<1	5...60	5...95	±1	черн./белый	-	-	86x86x42	PC+ABS
TS4WWIFI-EP	≤16	<1	5...60	5...95	±1	черн./белый	-	+	86x86x42	PC+ABS
TS4WWIFI-WP	≤3	<1	5...60	5...95	±1	черн./белый	-	+	86x86x42	PC+ABS

3. Комплект поставки

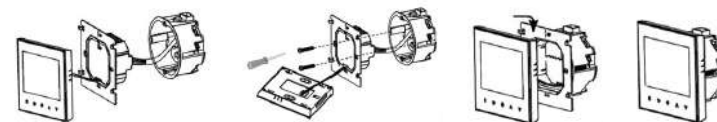
Термостат, внешний датчик, паспорт, упаковка.

4. Правила установки и эксплуатации.

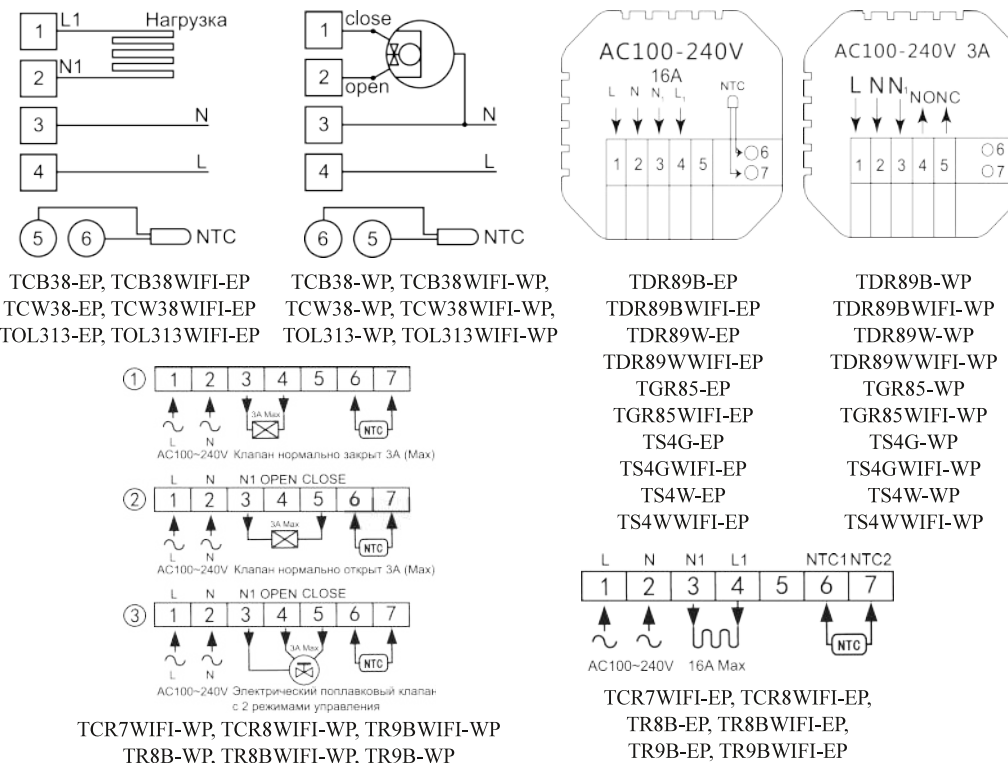
- Термостат предназначен для установки в стандартную квадратную монтажную коробку 80*80мм или в круглую монтажную коробку диаметром 60 мм.
- Термостат должен быть расположен на стене в помещении со свободной циркуляцией воздуха. Не располагайте термостат в зоне прямого попадания солнечных лучей, сквозняков и других источников тепла.
- С помощью отвертки снимите заднюю крепежную пластину.
- Подсоедините провода от нагрузки к соответствующим разъёмам термостата.
- Подсоедините провода от внешнего датчика к контактам 5, 6 или 6, 7 в зависимости от модели термостата.
- Подсоедините обесточенные провода от электросети к соответствующим разъёмам термостата.
- С помощью винтов закрепите крепежную пластину на монтажной коробке.
- Закрепите лицевую панель термостата на крепежной пластине.

Внимание! Для подключения нагрузки и электросети используйте провода сечением 1.5–2.5мм².

Рисунок 2. Порядок установки термостата



5. Схемы подключения термостатов



6. Правила и условия безопасного использования

- 6.1. Монтаж, демонтаж и ремонт термостата должен производиться квалифицированным специалистом.
- 6.2. Запрещается использовать термостат в случае обнаружения его неисправности (механической или электрической). Если неисправность обнаружена в течение гарантийного срока, необходимо обратиться к изготовителю. Если гарантийный срок истек термостат следует утилизировать.
- 6.3. Запрещается разбирать изделие, находящееся под напряжением. Следует помнить, что к изделию подводится опасное для жизни напряжение электропитания ~230 В, 50 Гц.

7. Условия транспортирования и хранения

- 7.1. Транспортирование изделий допускается в упаковке изготовителя любым видом крытого транспорта, обеспечивающим защиту упакованной продукции от механических повреждений, загрязнений и попадания влаги.
- 7.2. Хранение изделий осуществляется только в упаковке изготовителя в помещениях с естественной вентиляцией при температуре от -5 до +55 °С.

8. Гарантийные обязательства

- 8.1. Гарантийный срок эксплуатации – 1 (один) год со дня продажи изделия, а в случае невозможности предоставления документов, подтверждающих дату продажи, с момента отгрузки товара торговому посреднику или даты изготовления.
- 8.2. Изготовитель гарантирует работу изделия при соблюдении условий эксплуатации, транспортирования и хранения. В случае обнаружения дефектов или существенных недостатков в течение гарантийного срока эксплуатации изготовитель обязуется произвести замену дефектной продукции.
- 8.3. Гарантийные обязательства не распространяются на изделия, вышедшие из строя в результате: неправильной транспортировки, хранения, установки, монтажа, эксплуатации, химических и физических воздействий различной природы на элементы блока питания; воздействия непреодолимой силы; конструктивных изменений или самостоятельного ремонта.

9. Ограничение ответственности

- 9.1. Изготовитель не несёт ответственности за: прямые, косвенные или вытекающие убытки, потерю прибыли или коммерческие потери, каким бы то ни было образом связанные с изделием; возможный вред, прямо или косвенно нанесённый изделием людям, животным, имуществу в случае, если это произошло в результате несоблюдения правил и условий эксплуатации и установки изделия либо умышленных или неосторожных действий покупателя (потребителя) или третьих лиц.
- 9.2. Ответственность изготовителя не может превысить собственной стоимости изделия.

10. Сведения об утилизации

- 10.1. Изделие не представляет опасности для жизни, здоровья людей и окружающей среды после окончания срока службы. Утилизация производится без принятия специальных мер защиты окружающей среды.
 - 10.2. Порядок утилизации определяется потребителем.
- Срок службы изделия составляет не менее 5 лет.

Дата изготовления указывается на упаковке в формате «ГГММ», где ГГ - год, ММ - месяц года.

Сделано в Китае.